

TI 08 Campo Vallemaggia — Piano San Carlo

1. Stesura

05.88/fil

Poscritti

☒ rilevato☐ visitato, non rilevato☐ insediamento disperso, solo accennato

Sviluppo dell'insediamento

Relazioni storiche e spaziali fra i principali perimetri edificati, gruppi edilizi, intorni ed elementi singoli; conflitti; indicazioni particolari per la conservazione.

Frazione di Campo Vallemaggia, Piano San Carlo è esposta a sud e sita, lungo la strada cantonale che percorre la Val di Campo, su un terrazzo, leggermente inclinato, del pendio che scende dal Pizzo Bombögn.

Continuano, anche se in proporzioni modeste, l'allevamento del bestiame e l'agricoltura che, in passato erano le risorse primarie della località.

La strada di accesso al villaggio proveniente dal fondovalle (già segnata sulla carta Siegfried del 1897) attraversa completamente la località, che si è sviluppata, in due nuclei, lungo di essa.

All'entrata della frazione, si incontra dapprima il perimetro edificato P2, caratterizzato dalla presenza di due abitazioni. La prima, del 1805, presenta un'intonacatura a rasapietra e, a sud, una bellissima facciata simmetrica, con balconata all'ultimo piano; è notevole per la massa, ma di minor pregio rispetto all'altra, sita a monte. Questa, del 1783, presenta decorazioni attorno alle finestre, munite di inferriate, ed una bella meridiana del 1881.

In questo perimetro troviamo inoltre stalle, in parte raggruppate, in parte singole, allungate, che spiccano, perpendicolarmente alle curve di livello, sul piccolo pianoro antistante. In uscita da questa struttura, si situa la chiesa di San Carlo (2.0.2). Di piccole dimensioni, risalente al XVII secolo, è rivolta verso est, con un piccolo sagrato a fianco della strada. Di semplice fattura, possiede un affresco sulla facciata, il tetto in piode e, a nord, un campanile. L'altro perimetro (P1), più a ovest lungo il tracciato, si è sviluppato a valle di esso; vi si penetra a piedi, partendo da una piccola fontanella sulla curva del tracciato viario.

Caratterizzato da costruzioni della seconda metà dell'Ottocento, in massima parte perpendicolari alla morfologia del sito, è meno ricco di P2. Tutta la struttura è in sassi a vista con tetto in piode; emerge in essa un'abitazione (1.0.1) con una lunga balconata all'ultimo piano.

./.

Qualificazione

Termine di confronto

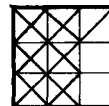
☐ città☐ villaggio☐ borgo☒ frazione☐ villaggio urbanizzato☐ caso particolare

qualità della situazione

qualità spaziali

qualità storico-arch.

ulteriori qualità



Valutazione dell'insediamento nell'ambito della regione

Allungata lungo il tracciato viario, Piano San Carlo è un insediamento a carattere rurale, solo in minima parte residenziale-secondario.

Presenta certe qualità sotto l'aspetto della situazione, per il magnifico pianoro antistante e per la disposizione dei nuclei lungo il tracciato, separati dalla zona cuscinetto con le stalle.

Altrettanto si può dire dal lato spaziale, per il percorso primario che attraversa un perimetro e costeggia l'altro, completamente staccato e privo di nuove costruzioni.

Di un certo pregio e quindi qualificanti sono le emergenze storico-architettoniche. Infatti, la presenza di alcune torbe, delle due abitazioni di pregio all'entrata e della chiesa arricchiscono sicuramente il paese.



Ct. Distr. Comune

Località

TI

08

Campo Vallemaggia — Piano San Carlo

1. Stesura

2

Poscritti

--	--	--	--	--	--	--

Sviluppo dell'insediamento (continuazione)

Fra i due perimetri vi è l'intorno I-DE I, che forma una zona cuscinetto nella quale si sono sviluppati due piccoli gruppetti di stalle singole (0.0.5) immersi nel verde. Nel gruppetto a valle, si situa una bella torba (0.0.6), in ottimo stato di conservazione.

Il patrimonio edilizio è, in generale, in buono stato di conservazione e presenta abitazioni di due, tre piani, in sassi a vista, alcune intonacate, con tetti in piode e belle balconate lignee. Qualche arricchimento e decorazione permette ad alcune abitazioni di emergere sulle altre.

Le stalle, in sassi a vista e con tetti in piode, sono anch'esse ben conservate. I sentieri sono in acciottolato originario e tutti ben tenuti.

Il contesto naturale circostante (I-OR II) è inedificato e arricchito a monte, verso ovest, da una cappelletta (0.0.7) e da un'altra torba (0.0.6) a valle della struttura di P2.

Poscritti

--	--	--	--	--	--	--

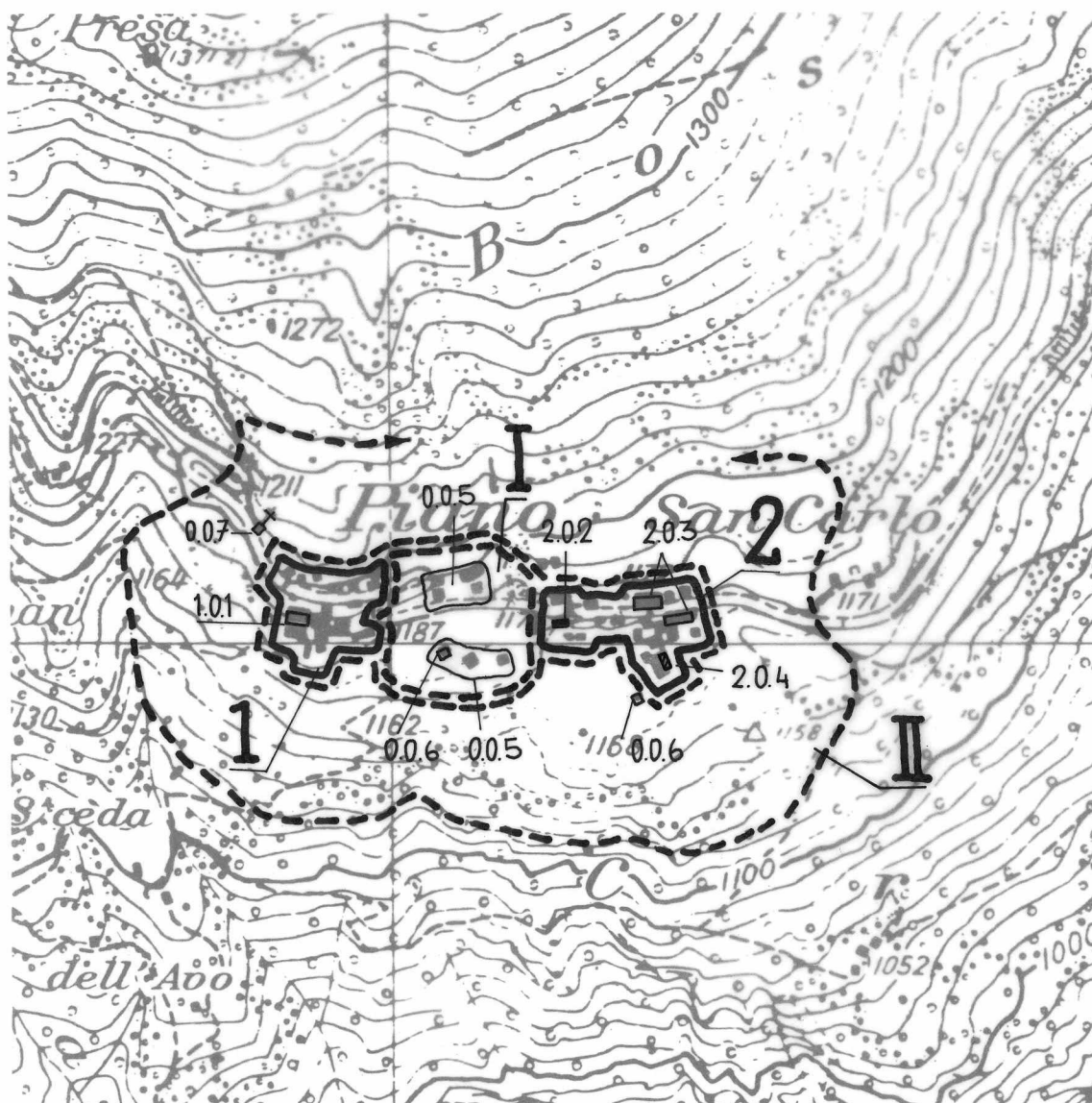
Perimetri edificati, gruppi edilizi, intorni definiti, intorni orientati ed elementi singoli*

Perimetri edificati, gruppi edilizi, intorni definiti, intorni orientati ed elementi singoli*			Categoria di rilievo	Qualità spaziali	Qualità storico-arch.	Significato	Scopo d. conservaz.	accennato alterante	Foto no
P	1	Nucleo abitativo con stalle sopra la strada di attraversamento.	AB	X	X	B			3-6
P	2	Nucleo con abitazioni, stalle e la chiesa.							10,11,13-17
I-DE	I	Porzione di pendio tesa tra i due nuclei.	a _b		X	a			8,9
I-OR	II	Pendio ineditato circostante i nuclei.	a		X	a			1,11
	1.0.1	Edificazione dell'inizio 800 emergente per volumetria.					o		7
E	2.0.2	Cappella di san Carlo.			X	A			10-12
	2.0.3	Abitazioni di una notevole massa marcanti l'entrata nell'insediamento.					o		13,16
	2.0.4	Piccolo corpo annesso.					o		16
	0.0.5	Gruppi di stalle a monte e a valle della strada di attraversamento.					o		1,8,9
	0.0.6	Torbe.					o		1,11
	0.0.7	Cappelletta al margine della strada					o		

* descrizione dettagliata sulle schede A, U ed E: disponibile/non disponibile

Poscritti

--	--	--	--	--	--	--





Ct. Distr. Comune

Località

TI

8

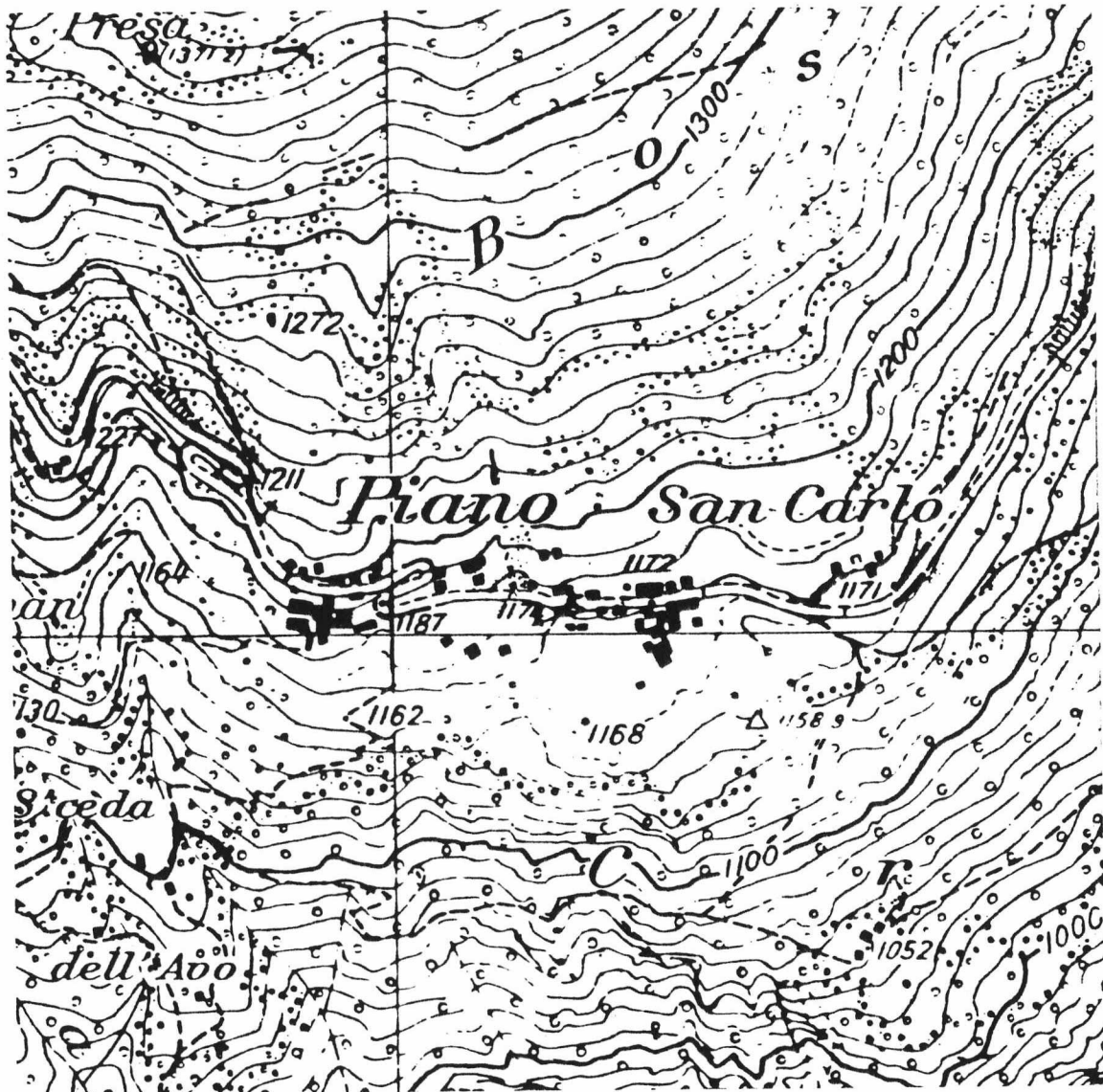
Campo Vallemaggia — Piano San Carlo

1. Stesura

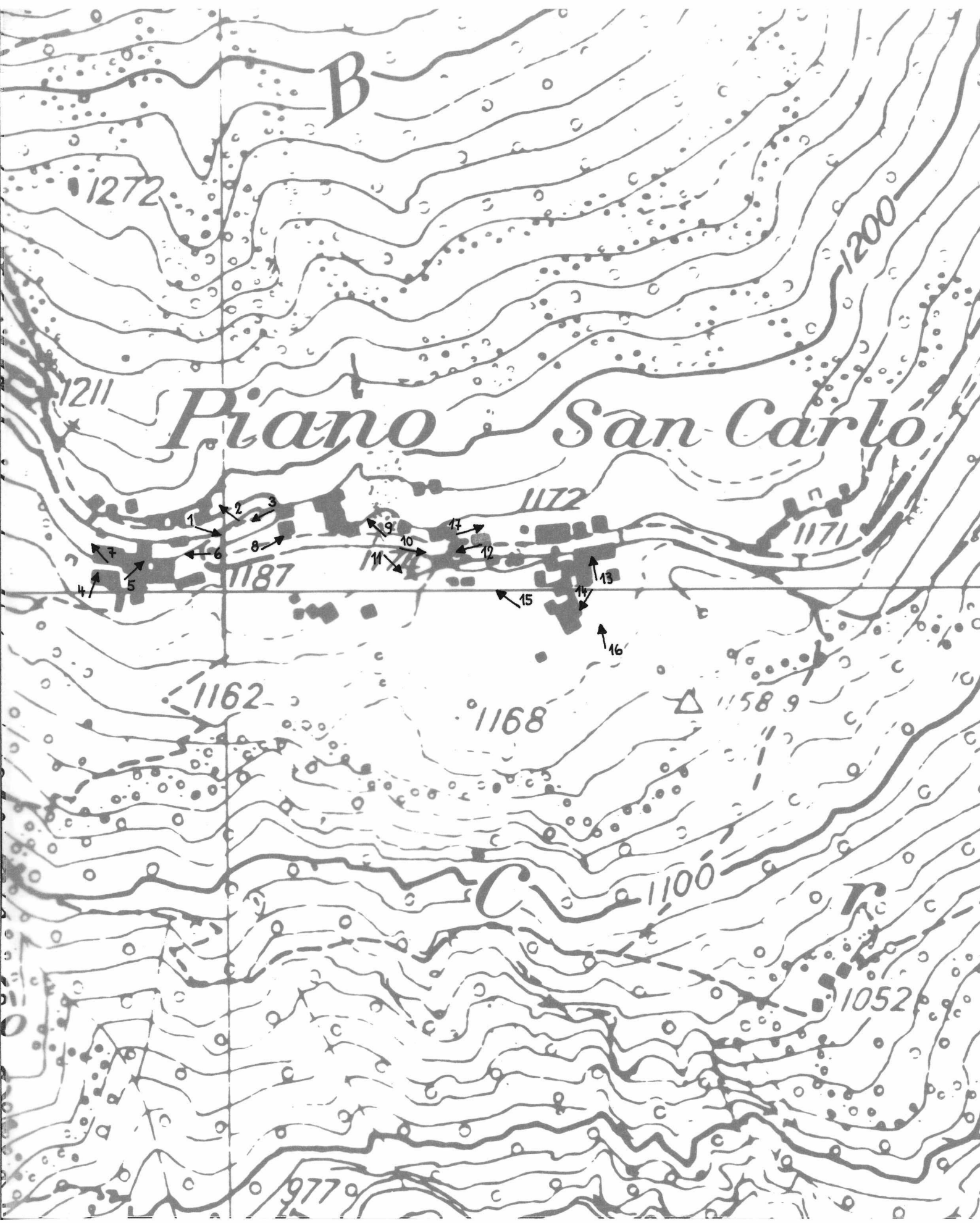
Scala 1 : 5000

Poscritti

--	--	--	--	--	--	--



--	--	--	--	--	--	--





1



7



13



2



8



14



3



9



15



4



10



16



5



11



17



6



12



Ct. Distr. Comune

Data:

TI 8 Campo (Vallemaggia)

Dati

6.5.98

Poscritti:

--	--	--	--	--	--	--

ORTE

Campo

Cimalmotto

Niva

Piano San Carlo

Gemeinde

Bezirk

Kanton

* besucht, nicht aufgenommen

** Hinweis Streusiedlung

Landeskarte Nr.

ORL - GEMEINDEDATEN

Einwohner	1990	47	Sektor 1	1970	74 %	1980	68 %	1990	54 %
Einwohner	1980	59	Sektor 2	1970	7 %	1980	16 %	1990	15 %
Einwohner	1970	95	Sektor 3	1970	20 %	1980	16 %	1990	31 %

Zuwachs 1980-90 -20,3 %

Zuwachs 1970-80 -37,9 %

Zuwachs 1960-70 -33,6 %

Entwicklungsfaktor $e = 0,74$ Altersstrukturfaktor $a = 0,07$ Schweizerischer Durchschnitt $e=1$; wenn e über 1, liegt die Bevölkerungsentwicklung der Gemeinde 1980 bis 1990 über dem schweizerischen DurchschnittSchweizerischer Durchschnitt $a=1$; wenn a unter 1, war die Gemeinde 1990 überaltert

SCHUTZEMPFEHLUNGEN UND VERORDNUNGEN

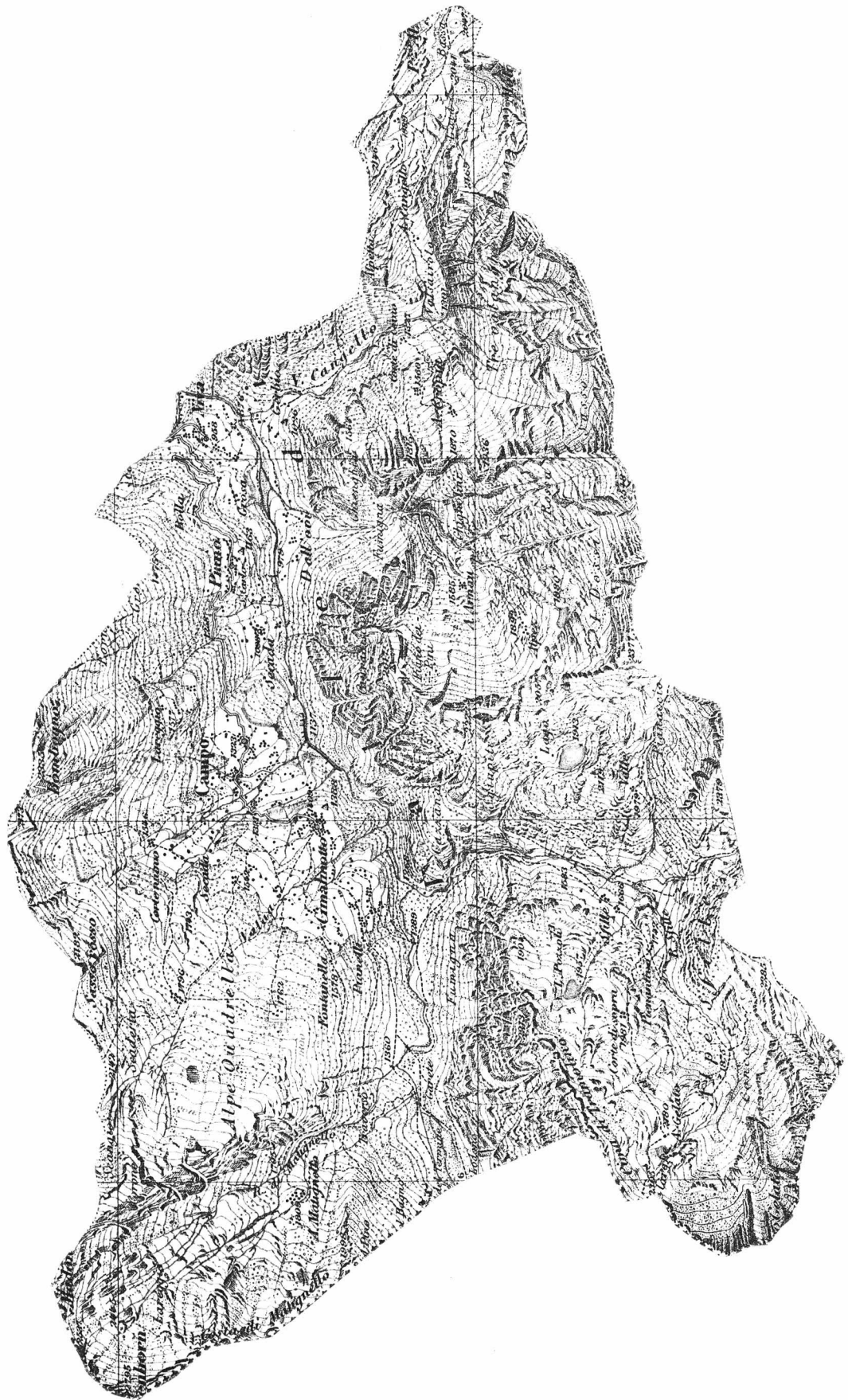
Auf Heimatschutzliste A/B

Auf Kulturgüterverzeichnis nat./kant./lokaler Bedeutung

Im BMR

Baudenkmäler unter Bundesschutz

Weitere Schutzverordnungen





CT DISTR. COMUNE

LOCALITA'

ANNO C. S.

TI 8 Campo Vallemaggia

CARTA 1:25 000

1897





CT DISTR. COMUNE

LOCALITA'

ANNO C. S.

TI

8

Campo Vallemaggia

-

CARTA 1:25 000

1897



